

tutoriel:comment_sauvegarder_partition_avec

Partimage (présentation)

Sauvegarde de Windows à partir d'Ubuntu (ex: montage en dual boot)

Cas d'un enregistrement sur la partition ubuntu

Cas d'un enregistrement sur un disque dur externe usb

Sauvegarde d'une partition à partir d'un liveCD

Cas d'un enregistrement sur un disque dur externe (usb)

Cas d'un enregistrement sur un partage windows (samba) sur le réseau

Cas d'un enregistrement de toutes les partitions sur un partage windows (samba) sur le réseau avec Ping

Liens

[sauvegarde, feisty](#)

Sauvegarde d'une partition avec Partimage

Sauvegarder une partition permet de restaurer, si besoin, l'intégralité du système de fichiers qu'elle contient au moment de la sauvegarde.

Ce principe est souvent utilisé pour sauvegarder l'intégralité d'un système d'exploitation (appelé aussi backup)

. Cela ne semble pas adapté à la sauvegarde de documents personnels où l'on préférera **backup-manager** ou **rsync**.

Sauvegarder une partition de son disque dur peut s'avérer bien utile dans certaines circonstances :

- * Préserver sa partition windows afin d'éviter une réinstallation causant la perte de votre GRUB
- * Réaliser des manipulations aventureuses de votre système en toute confiance
- * Essayer temporairement une autre distribution * ou tout simplement : être (r-) assuré dans le cas d'un éventuel dysfonctionnement du système
- * ... etc.

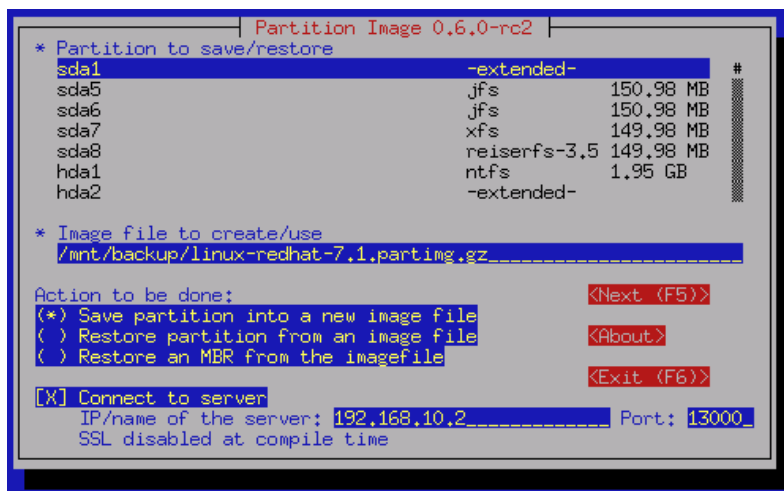
J'utilise ici "partimage" afin de sauvegarder la ou les partitions souhaitées.

La restauration de votre système peut prendre environ 20 min pour 40 GiB (Variable) et votre système sera identique à celui sauvegardé

Partimage (présentation)

Partimage est un logiciel graphiquement simple, mais graphique tout de même. (cependant très puissant), un "générique" de Ghost.

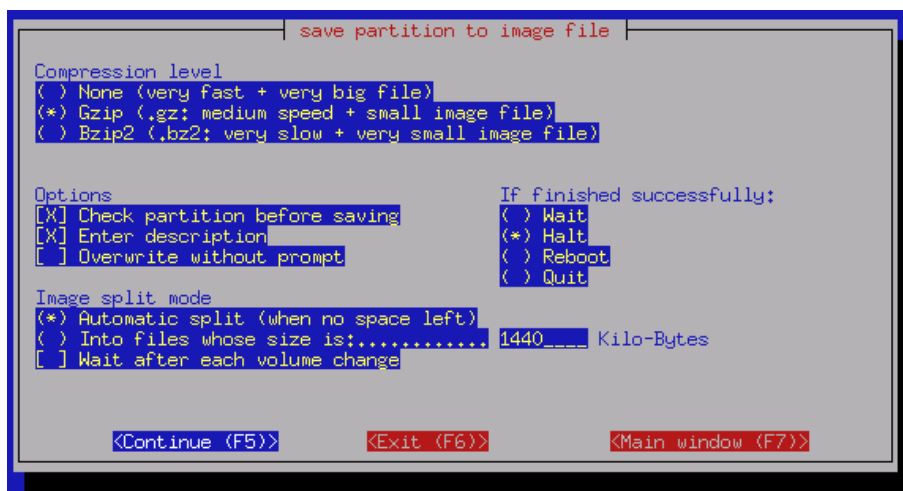
1er écran



Comme vous le constatez, les renseignements demandés sont assez simple. 1- La partition concernée 2- Le fichier de sauvegarde ou de restauration 3- Sauvegarder ou restaurer 4- Serveur (nous utiliserons un partage samba mais sans passer par ici)

L'ensemble de notre description concernera particulièrement la désignation du fichier à sauvegarder / restaurer

second écran



Après avoir désigné le chemin et le fichier de l'image à sauvegarder/restaurer :

Une fois que le nom du fichier à sauvegarder est saisi : sélectionner <suivant> ou F5

Ici, nous choisissons de garder la configuration par défaut : faite <suivant> ou F5 et sélectionner OK jusqu'à la fin.

(le support NTFS expérimental ne pose vraisemblablement pas de problème)

Sauvegarde de Windows à partir d'Ubuntu (ex: montage en dual boot)

Cela peut être utile afin de restaurer votre partition windows à partir d'Ubuntu.

Pour commencer, il nous faut démonter (dans le cas où il est monté bien sûr)le volume correspondant à la partition à sauvegarder :

Des rappels sur la désignation des partitions font partie du document suivant: [Comment rendre GRUB](#)

incassable ?

si windows est installé sur la première partition du disque dur:

```
sudo umount /dev/hda1
```

s'il est installé sur un second disque dur:

```
sudo umount /dev/hdb1
```

Installer partimage directement sur votre Ubuntu, vous pouvez l'installer en utilisant la commande (dans un terminal):

```
sudo apt-get install partimage
```

Vous pouvez lancer l'application de la manière suivante:

```
sudo partimage
```

A partir de là, notez que la navigation s'effectue à partir des flèches, la sélection avec la barre d'espace, la validation avec la touche entrée.

Dans "Partition à sauvegarder/restaurer" sélectionner la partition à sauvegarder ou à restaurer

Fichier image à créer/utiliser (des exemples)

C'est le point essentiel : il se compose du chemin permettant d'accéder au fichier avec le fichier qui va être créé, soit:

```
/"dossier existant"/"dossier existant"/.../nom_choisi_pour_le_fichier_image
```

Pour plus de commodité, nous choisissons d'enregistrer dans le dossier /root/partition (à titre d'exemple)

On se place dans le répertoire /root

```
cd /root
```

On crée le répertoire partition

```
sudo mkdir partition
```

Le chemin et le fichier dans "image à créer/utiliser" est le suivant :

```
/root/partition/"exemple:sauvegarde_windows"
```

pour restaurer : /root/partition/"exemple:sauvegarde_windows.000"

```
/root/partition/"exemple:sauvegarde_windows.000"
```

Repérer le point de montage noté dans : Propriété, sous l'onglet Volume. par exemple : Le chemin et le

fichier dans "image à créer/utiliser" est le suivant :

```
/media/disk/"mon_fichier_à_créer"
```

pour restaurer :

```
/media/disk/"mon_fichier_créer.000"
```

Après avoir désigné le chemin et le fichier de l'image à sauvegarder/restaurer

Une fois que le nom du fichier à sauvegarder est saisi : sélectionner <suivant> ou F5

Ici, nous choisissons de garder la configuration par défaut : faire <suivant> ou F5 et sélectionner OK jusqu'à la fin.

(le support NTFS expérimental ne pose vraisemblablement pas de problème)

Sauvegarde d'une partition à partir d'un liveCD

Ce cas s'applique à toutes les partitions. Dans notre cas, nous utilisons un live-cd (quelconque) Le dernier Gparted semble très bien (tous inclus): <http://switch.dl.sourceforge.net/sourceforge/gparted/gparted-livecd-0.3.4-6.iso>

Le principe est simple : on boot à partir du cd, on installe partimage (si le live-cd ne le propose pas déjà), on monte l'espace de sauvegarde à partir du live cd, puis on lance partimage.

on sélectionne la partition à sauvegarder / restaurer

on désigne le chemin comprenant le fichier qui sera créé par partimage

on complète et valide l'ensemble par F5 , ... OK

Nous allons utiliser le live cd Gparted (<http://gparted.sourceforge.net/livecd.php>) afin de repérer l'espace de sauvegarde. Cependant System Rescue Cd fonctionne tout aussi bien <http://www.sysresccd.org/Index.fr.php>.

Après gravure du fichier ISO, on boot avec le CD.

Dans notre cas, on repère le disque dur externe destiné à la future sauvegarde : /dev/sda

Ouvrir le terminal On crée un dossier partition dans /root, Pour cela on se place dans le répertoire root

```
cd /root
```

On crée un dossier nommé "partition" (ou tartuf")

```
mkdir partition
```

On monte le disque dur externe

```
mount /dev/sda1 /root/partition
```

On lance partimage

```
partimage
```

Dans la partie "fichiers de sauvegarde"

```
/root/partition/"fichier_image_qui_sera_créer"
```

Pour restaurer :

```
/root/partition/"fichier_image_qui_sera_créer.000"
```

Nous aurions pu le placer dans un dossier sur le disque externe :

```
/root/partition/"dossier_sur_le_DDE"/"fichier_image_qui_sera_créer"
```

Le partage samba doit être fonctionnel, parefeu configuré, l'utilisateur root a accès au partage par un code d'accès (sur le pc offrant le partage : dans un terminal :

```
smbpasswd root
```

Nous utilisons ici un live-CD, un choix personnel s'impose.

Nous utilisons pour notre exemple partimage sur " ping 1.11 "
<http://www.windowsdream.com/ping/download.html> bien que system rescue CD soit très bien aussi
http://www.sysresccd.org/Main_Page (mais il plante aujourd'hui)

On boot directement sur le CD. et on choisit le shell et non "ping 1.11" Sélectionner x puis <entrée>

```
x ## puis taper <entrée> Linux login: root
```

La ligne de commande vous tend les bras :

On configure le réseau

En mode automatique :

```
dhcpcd eth0
```

Ou manuellement si besoin

```
ifconfig eth0 192.168.xx.xx netmask 255.255.255.0 broadcast 192.168.xx.xx
```

Vérification :

```
ping "IP du pc partageant son répertoire"
```

ctrl + C pour stopper le ping. On créé un dossier "partage" dans /root

```
mkdir partage
```

On monte le partage windows (Samba)

```
smbmount //"le_nom_du_serveur"/"le_nom_du_dossier_partagé" /root/partage
```

Le mot de passe utilisateur samba (serveur) vous est demandé : *__**

On lance l'application partimage

partimage

On notera pour le nom du fichier image à sauvegarder :

/root/partition/"fichier_image_qui_sera_cr  "

Pour restaurer :

/root/partition/"fichier_image_qui_sera_cr  .000"

La sauvegarde concerne l'ensemble des partitions avec ping (une solution simple et tr  s efficace)

T  l  chargement de Ping 1.11 (Partimage is Not Ghost)

sur <http://www.windowsdream.com/ping/download.html>

- t  l  charger PING-1.11.iso et graver l'ISO
- t  l  charger PartImage.zip

Pr  -requis

D  compresser l'archive PartImage.zip et coller le dossier (sans le renommer) dans le r  pertoire partag   windows (ou Samba).

Utilisation

Red  marrer    partir du cd. (boot sur le CD)

Avant de taper <Entr  e>, retirer le CD. Taper de nouveau <Entr  e> Premi  re   cran : entrer l'adresse IP de la machine offrant le partage

192.168.XX.XX (exemple)

Entrer le nom du r  pertoire partag  

IMAGES (exemple)

Entrer le nom d'un utilisateur ayant acc  s au partage

utilistateur2001 (exemple)

Entrer le mot de passe pour l'utilisateur

Hd6pt:UZ (exemple) (dans ping mot de passe s'affiche en clair)

Entrer le nom du dossier d  compresser

partimage

Que voulez vous faire ? Créer une image, Restaurer une image ...etc.

En fonction de ce que vous avez choisi ...

- Create new image, puis entrer un nom pour la sauvegarde

sauvegarde_du_pc_de_oncle_luc

- Pour restaurer, sélectionner directement le fichier à restaurer.

Note (pour 2 et 4): pas de "/" pour la racine du disque

Liens

- <http://www.partimage.org/Partimage-manual> (en)
- http://www.sysresccd.org/Sysresccd-manual-fr_R%C3%A9seau (fr)
- http://www.sysresccd.org/Main_Page (en)
- <http://gparted.sourceforge.net/larry/livecd/main/livecd.htm> (en)

Documentation PING 1.10 et 1.11 (Partimage Is Not Ghost)

- <http://www.windowsdream.com/ping/download.html> (en)

tutoriel/comment_sauvegarder_partition_avec_partimage.txt · Dernière modification: Le 06/04/2008, à 12:14 par 82.64.142.213

Le contenu de ce wiki est sous double licence : [CC BY-SA](#) et [GNU FDL](#)